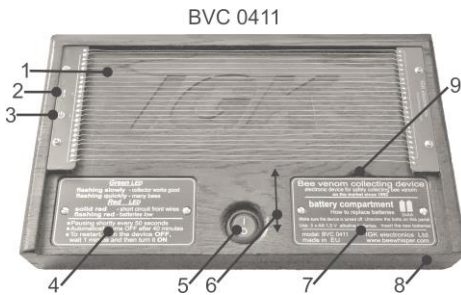


Bedienungsanweisung

Bienengift Collector

Elektronisches, mikroprozessorgesteuertes Gerät zur Gewinnung
von Bienengift

Model: BeeWhisper 0411/0412

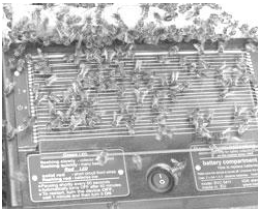


Drähte unter

- 1- sichtbare Drähte des Gerätes
- 2- LED rot
- 3- Grüne LED
- 4- Fach für Elektronik
- 5- ON-OFF-Taste
- 6- Platz für ein Glas-Schiebe
- 7- Batteriefach
- 8- Massivholzkörper
- 9- Platz zum Entfernen der Deckel auf der Batterie COMPARTMEN

Benutzung des Geräts

Im Gerät sind Batterien installiert und nach dem Herausnehmen aus der Transportverpackung ist es betriebsbereit. Um zu beginnen, Bienengift zu sammeln, müssen Sie die Glasplatte unter die gespannten Leiter zurechtsetzen. Falls die Glasplatte verpackt ist, packen Sie diese aus.



Man braucht am Gerät nichts zusätzlich machen oder hinzufügen
Positionieren Sie das Gerät vor dem Eingang des Bienenstocks mit der dünneren Seite zum Eingang



Schalten Sie das Gerät ein, indem Sie den roten Knopf in die Stellung **I** drücken. Das Gerät wird in Betrieb gesetzt. Ein kurzes Aufleuchten des grünen LED-s etwa einmal pro Sekunde zeigt das normale Funktionieren des Geräts an.

Alle 50 Sekunden macht das Gerät eine Pause von 10 Sekunden.
Nach 40 Betriebsminuten schaltet das Gerät automatisch aus. Das ist die maximale Zeit zum Sammeln von Bienengift für eine Session pro Bienenstock. Das Gerät kann auch jederzeit manuell durch das Drücken des Knopfs in die Stellung **0** ausgeschaltet werden.

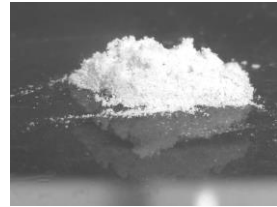
Wenn das Gerät von selbst automatisch ausschaltet, schalten die beiden LED-s auch aus. Um das Gerät neu einzuschalten, drücken Sie den Knopf von der Stellung **I** in die Stellung **0**. Warten Sie etwa 1

Minute und schalten Sie das Gerät ein. Bis zu 5 Sekunden beginnt das Gerät zu arbeiten. Das grüne LED wird kurz etwa einmal pro Sekunde aufleuchten

Nach 20 bis 40 Minuten schalten Sie das Gerät manuell aus oder lassen Sie es nach etwa 40 Minuten selbst ausschalten. Stellen Sie das Gerät für etwa 5 bis 20 Minuten an einem schattigen Platz ohne die Glasplatte herauszunehmen. Danach nehmen Sie diese heraus. Auf der Glasplatte sind weiße Kristalle Bienengift. Schaben Sie diese mit einem Metallschaber ab.



Abgeschabtes von der Glasplatte Bienengift nach einer Session von einem Bienenstock



Achtung: wenn die Software einige von den Schutzsicherungen ein paar mal getätigt hat, dann ist es in sehr seltenen Fällen möglich, daß das Gerät nach 40 Minuten automatisch nicht ausschaltet. In solch einem Fall schalten Sie es manuell aus



Abgeschabtes von der Glasplatte Bienengift nach einer Session von einem Bienenstock. Sie sehen 2 cm von der Skala.

Das getrocknete Bienengift kann zusätzliche sichtbare Komponente enthalten. Diese sind am besten zu entfernen. Das Bienengift wird in dunklen Glasflaschen, weg vom Licht und möglichst im Kühlschrank aufbewahrt. Die Feuchtigkeit soll unter 10% sein. Das dehydrierte Bienengift wird im Kühlschrank bis 1 Jahr aufbewahrt. Es ist gut, das Endprodukt in versiegeltem Reagenzglas nach der Gefriertrocknung aufzubewahren. Das gefriergetrocknete Bienengift kann im Kühlschrank bis 5 Jahre aufbewahrt werden



Gefriergetrocknetes Bienengift

Die vernünftige Anwendung des Geräts zur Gewinnung von

Bienengift beeinflusst den Ertrag von den anderen Bienenprodukten nicht .

Während der aktiven Saison wird von 0,2 g bis 1g Bienengift pro Tag von einem Bienenstock gewonnen.

Die beste Tageszeit zum Sammeln von Bienengift ist der frühe Morgen, 1-2 Stunden bevor die Bienen herausfliegen. Das Bienengiftsammeln dauert von 5-20 Minuten bis 2 Stunden pro Bienenstock am Tag.

- Das ist das Gewicht des Bienengifts, abgeschabt von der Glasplatte nach 5-20 Minuten nach dem Herausnehmen der Glasplatte aus dem Gerät

Rotes LED: es zeigt entweder einen Kurzschluß zwischen den sichtbaren Leitern über der Glasplatte oder schwache Batterien an.

- *Rotes LED* ständig leuchtend - Kurzschluß zwischen den sichtbaren Leitern über der Glasplatte. Zwei oder mehrere Leiter sind in Berührung. Das Gerät schaltet automatisch aus. Bitte das Gerät überprüfen und den Kurzschluß beseitigen. Das Gerät schaltet automatisch ein und arbeitet weiter. Es ist nicht notwendig das Gerät manuell aus- und einzuschalten.
- *Rotes LED blinkt* – die Batterien sind schwach. Wechseln Sie die Batterien. Wenn die Batterien völlig schwach sind, wird keine von den beiden Anzeigen (rotes LED und grünes LED) funktionieren. In diesem Fall sind die Batterien auch zu wechseln. Bitte nicht vergessen, daß man nach dem manuellen Ausschalten des Geräts eine Minute warten soll, bevor man das Gerät wieder einschaltet

Grünes LED: es zeigt an, daß das Gerät normal funktioniert, oder den eingeschalteten automatischen Schutz, wenn es zu viele Bienen oder hohe Feuchtigkeit des Geräts, der Bienen oder der Luft gibt.

- *Es blinkt langsam* – das Gerät funktioniert gut
- *Es blinkt häufig* – es sind viel zu viel Bienen auf dem Gerät oder die Feuchtigkeit ist zu hoch. Das Gerät schaltet automatisch aus. Nach einigen Sekunden überprüft das Gerät selbst, ob es eine Veränderung des Zustandes gibt. Danach, wenn es solche Veränderung gibt, und die Feuchtigkeit oder die Anzahl der Bienen normal ist, setzt das Gerät automatisch seinen normalen Betrieb fort

Wenn der Schutz eingeschaltet ist und es lange Zeit dauert, ist es möglich, daß das Gerät nach 40 Minuten automatisch nicht ausschaltet. Das Gerät mißt die Zeitdauer beim normalen Betrieb und kontrolliert, daß diese bis 40 Minuten ist. Wenn das Gerät automatisch nicht ausschaltet, dann schalten Sie es manuell aus.

Die Arbeit Zeitraum von 40 min wurde in 3 Perioden für eine bessere Information der Verbraucher aufgeteilt.

- Im ersten Drittel, die grüne LED blinkt 3 mal.
- Im zweiten Drittel, die grüne LED blinkt 2 mal.
- Während des dritten Trimesters, blinkt die grüne LED 1 Mal

Batterienwechsel: lösen Sie die Schrauben des rechten Panels (battery compartment). Unten ist ein Batteriefach. Wechseln Sie die Batterien. Achten Sie auf die korrekte Polarität beim Einsetzen der neuen Batterien.

Batterien mit schlechter Qualität oder nicht richtig angeschlossene Batterien können das Gerät beschädigen, wenn diese zu lange im Gerät bleiben. Achten Sie immer auf die Polarität der Batterien.

Benutzen Sie Alkaline Batterien Größe AA(LR6) 1,5 V. Benutzen Sie keine Akubatterien mit Spannung 1,2 V!

Zwei Alkaline Batterien gewährleisten die normale Funktion des Geräts für 3 bis 5 Monate. Alkaline Batterien Duracell ultra digital MH1500 (or GP Ultra Alkaline Battery), Größe AA(LR6) 1,5 V werden 6 Stunden täglich, 5 Tage in der Woche benutzt.

Wenn das Gerät mit Wasser oder einer anderen Flüssigkeit nass gemacht wird, lassen Sie es an einer trockenen Stelle 24 Stunden trocknen, bevor Sie es wieder einschalten.

Sicherheitsmaßnahmen

Treffen Sie alle Vorsichtsmaßnahmen zur Sicherung einer ungefährdeten Arbeit mit dem Bienengift. Benutzen Sie Handschuhe, Schutzbrille und eine Mund- und Nasemaske. Achten Sie darauf, daß das Gift nicht in Berührung mit den Augen, dem Mund und der Nase kommt. Arbeiten Sie immer zu zweit. Halten Sie die Glasplatten, sowie die Geräte selbst fern von Kindern oder andern Leuten. Bewahren Sie das Bienengift an von Kindern nicht erreichbaren Plätzen auf. Lagern Sie das Gift, die Glasplatten und das Gerät weit von Lebensmitteln und Tieren. Waschen Sie sich gründlich die Hände nach der Arbeit. Halten Sie die Kleidung, mit der Sie Bienengift gewonnen haben, separat von Ihrer anderen Kleidung. Im Abstand weniger als 80 cm schauen Sie nicht direkt in die LED-s.

Größe:

Bienengift Collector BVC 412 –Bee Whiaper

L: 258mm; W: 158 mm; H: 38mm.

Gewicht: 750 grams (with glass and batteries).

Bienengift Collector BVC 412 in einem Kasten platziert:

L: 270mm; W: 170 mm; H: 45mm.

Gewicht: 850 grams

Tips:

Entwickelt, um bei Temperaturen zwischen Arbeit +10 and +45 Grad.
An einem trockenen Ort, über -20 und +55 Grad Celsius brüllen.

Das Gerät hat 2 Jahre Garantie.

Die Garantie umfasst:

* Wir reparieren das Gerät mit Schaden an der Elektronik oder tauschen es durch ein neues aus.

Die Garantie gilt nicht für:

- * Alle Schäden, die von einem nichtsorgfältigen oder vandalischen Gebrauch verursacht sind.
- * Transportkosten für Reparatur
- * Schäden am Holzgehäuse.

IGK electronics Ltd.
Bee Venom Collectors since 1992
www.beewhisper.com
office@beewhisper.com
Varna . Bulgaria . EU