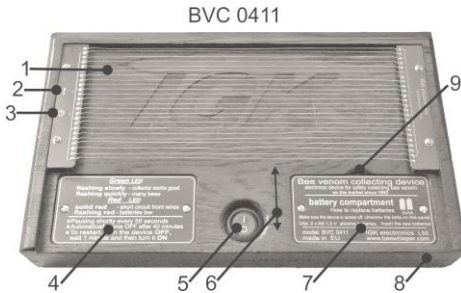




INSTRUCTION POUR L'EXPLOITATION

Venin d'Abeille Collector

Un appareil électronique microprocédurement contrôlé pour obtenir du poison d'abeilles
modèle: **BeeWhisper 0411/0412**

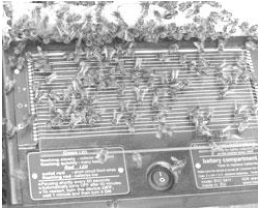


sous les fils

- 1- fils visibles de l'appareil
- 2- Rouge LED
- 3- vert LED
- 4- Compartiment pour l'électronique
- 5- ON-OFF bouton
- 6- Placez un verre coulissantes
- 7- compartiment batterie
- 8- corps en bois massif
- 9- La place pour retirer le couvercle sur la compartimentation de la batterie

Comment se servir de l'appareil

L'appareil comporte des batteries installées et il est prêt à fonctionner, après le faire sortir du paquet de transportage. Pour commencer à obtenir le poison d'abeilles ajustez correctement et attentivement le verre sous les conducteurs dressés. Si le verre est emballé, déemballer le.



L'appareil n'a pas besoin d'attention supplémentaire ou d'ajouter quelque chose.

Ajustez l'appareil à l'entrée de la ruche d'abeilles, la partie mince vers l'entrée.



Faites marcher l'appareil en pressant le bouton rouge en position I. L'appareil commence à fonctionner. Le signe que l'appareil marche normalement est la

lumière brève du LED vert environ une fois à chaque seconde.

Toutes les 50 secondes, l'appareil fait une pause environ de 10 secondes. Après 40 minutes de fonctionnement l'appareil s'arrête automatiquement. C'est le temps maximum pour ramasser du poison d'abeilles d'une ruche pour une session. L'appareil peut être stoppé à main à tout temps en pressant le bouton en position 0.

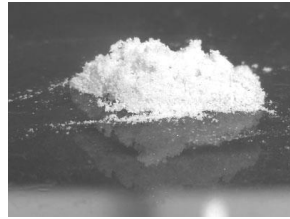
Lorsque l'appareil a stoppé automatiquement seul, les deux LED ne fonctionnent plus. Pour faire marcher l'appareil à nouveau, pressez le bouton de la position I, en position 0. Attendez environ 1 minute et faites-le marcher à nouveau. 5 sec

apres,l'appareil commence a fonctionner. Le LED vert s'allumera bref une fois chaque seconde.

Après 20 a 40 minutes,stoppez l'appareil a main ou laissez le a stopper dans 40 minutes. Mettez l'appareil a l'ombre pour environ 5-20minutes sans sortir le verre.Apres cela sortez le verre.Sur lui il y a des cristaux blancs de poison d'abeilles. Raclez avec un racloir metalique.



Le poison d'abeilles racle' du verre apres une session d'une ruche.



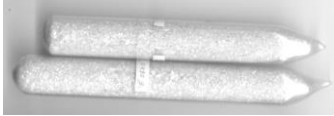
Attention: Si le software a fait agir certains protecteurs automatiques quelquefois,alors il est possible tres rarement quel'appareil ne s'arrete pas automatiquement apres 40 minutes. Dans ce cas stoppez le a main.



Un poison d'abeille d'une ruche racle' du verre apres une session.Vous voyez 2 centimetre de l'echelle.

Le poison d'abeille seche' peut comporter des composants visibles suple-mentaires.Il est bon de les faire separer.On doit conserver le poison d'abeille dans des bouteilles a verre sombre,loin de la lumiere et si possible dans le refrigerateur.L'humidite' doit etre sous10 %. Le poison d'abeille dehidrate' se conserve dans le refrigerateur pour 1 anne'e.Il est bon de conserver le produit final dans une

eprouvette cachette'e apres avoir ete liophelise'e. Le poison liophelise' peut etre conserver jusqu'a 5ans dans le refrigerateur.



Le poison d'abeille liophelise'

L'utilisation raisonnable de l'appareil pour la production du poison d'abeille n'a aucune influence sur les autres produits des abeilles.

Au cours de la saison active, on obtient de 0.2 a 1 gramme par jour d'une ruche. Le meilleur temps pour ramasser le poison c'est les heures du matin, une a deux heures avant l'envolement des abeilles. La dure'e du recueillage du poison d'une ruche est de 30 minutes a 2 heures par jour.

** C'est le poids du poison, racle' du verre, 5-20 minutes apres avoir sortile verre de l'appareil.*

LED rouge. Il montre un des evenements suivants: une jonction courte entre les conducteurs visibles au dessus du verre ou des batteries epuise'es.

- **LED rouge.** Illumine' constamment: une jonction courte entre les conducteurs visibles au dessus du verre. Deux ou plusieurs conducteurs se sont touche's. L'appareil stoppe automatiquement. Verifiez l'appareil et ecartez la jonction courte. L'appareil se met en fonction. Il n'est pas necessaire de le faire arreter et de le mettre en fonction a main.
- **LED rouge clignotant.** Des batteries epuise'es. Changez les batteries. Si les batteries sont tout a fait epuise'es aucun des deux indicateurs/le rouge LED ou le vert LED/ ne fonctionne pas. Dans ce cas vous devez changer les batteries avec des nouvelles. N'oubliez pas que apres avoir mis l'appareil hors de travail, vous devez attendre 1 minute avant de le faire fonctionner de nouveau

Un LED vert. Cet indicateur montre un des evenements suivants.L'appareil fonctionne bien.Une sauvegarde automatique fonctionne si il y a trop d'abeilles,ou une humidite' tres grande de l'appareil,des abeilles ou de l'air.

- Il clignote lentement- l'appareil fonctionne bien.
- Il clignote tres vite- trop d'abeilles sur l'appareil ou l'humidite' est tres grande.L'appareil s'arrete automatiquement.Quelques minutes apres,l'appareil controle lui-meme si il y a un changement de l'etat.Si il y a un change ment et l'humidite'ou le nombre d'abeille est normal,l'appareil continue son travail normal automatique.

Si la sauvegarde commence a fonctionner et cela continue tres longtemps,ilest possible que l'appareil ne s'arrete pas automatiquement dans 40 minutes. L'appareil mesure la continuite' du temps o'u il fonctionne normalement et controle que ce temps soit de 40 minutes. Si l'appareil ne se met pas hors de travail automatiquement,alors faites le stopper a la main.

Changement des batteries: Devissez les vis de la batterie compartiment. Audessous il y a une cassette pour les batteries.Changez les batteries.Soyez prudent de mettre les batteries avec la polarite' reguliere.

Les batteries de mauvaise qualite' ou des batteries mal positionne'es peuvent abimer l'appareil si elles restent longtemps dans l'appareil. Soyez prudent pour la polarite' des batteries.Utilisez des batteries alcalines de dimension AA\LR6\ 1.5 V.N'utilisez pas des batteries d'accumulateur de tension 1.2V.

Deux batteries alcalines assurent un travail normal de l'appareil de 3 a 5 mois.Des batteries alcalines Duracell ultra digital MH1500 \ or GP Ultra Alkaline Battery \ dimension AA \ LR6\ 1.5 V peuvent etre utilise's 6 heures par jour,5 jours dans la semaine.

Si de l'eau ou un autre liquide mouille l'appareil, laissez le secher a un endroit sec pour 24 heures avant de le faire marcher.

Mesures de securite'

Prenez tous les soins necessaires pour la surete' en travaillant avec le poison d'abeilles. Travaillez avec des gants et des lunettes de protection et un masque sur la bouche et le nez. Faites tout ce qui est necessaire pour que le poson ne soit pas en contact avec les yeux, le nez, la bouche .Travaillez toujours a deux. Gardez loin de la porte'e des enfants et des autres les verres et les apareils memes.Gardez le poison d'abeilles aux endroits non accessibles aux enfants Que le poison, les verres, et l'appareil soient loin de tous produits allimen-taires et des animaux. Lavez -vous les mains bien apres le travail.Gardez vos vetements de travail separe's des autres vetements. Ne regardez pas direct dans les LED ,mais d'une distance au moins de 80 cm

Dimensions:

BeeVenomCollector BVC 412 –Bee Whiaper

L: 258mm; W: 158 mm; H: 38mm.

Poids:750 grams (avec le verre et batteries).

BeeVenomCollector BVC 412 placé dans une boîte:

L: 270mm; W: 170 mm; H: 45mm.

Poids t: 850 grams

Conseils d'utilisation:

Conçu pour fonctionner à des températures comprises entre 10 et 45 degrés Celsius.

Conserver dans un endroit sec, au-dessus de -20 et 55 degrés Celsius, ci-dessous.

L'appareil a une garantie de 2 anne'es.

Elle comporte :

* Nous nous occupons de l'electronique si la machine est en panne et nous la remplacons d'une nouvelle electronique.

La garantie ne comporte pas:

* Tous les endommagements,cause's du manqued'attention ou d'un usage de vandale de l'appareil.

* Le prix de transport pour la reparation.

* L'endommagement du corps en bois.

IGK electronics Ltd.
Bee Venom Collectors since 1992
www.beewhisper.com
office@beewhisper.com
Varna . Bulgaria . EU